



สถาบันข้อมูลขนาดใหญ่ (องค์การมหาชน)

เสนอต่อ

คณะกรรมการวิสามัญพิจารณาศึกษาร่างพระราชบัญญัติงบประมาณรายจ่าย
ประจำปีงบประมาณ พ.ศ. 2569 วุฒิสภา



Our STAFF



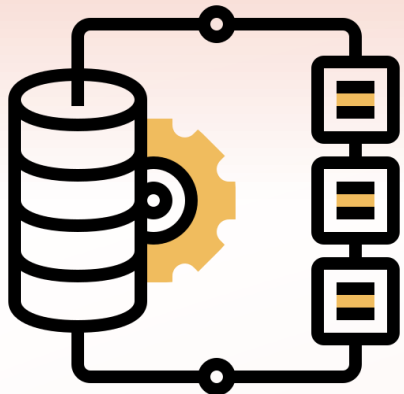
ABOUT 80%

DATA SCIENTIST, DATA ENGINEER,
AND PROGRAMMER

Data-Driven Nation

B.I.G.

เชื่อมโยงและใช้ข้อมูล
เชิงวิเคราะห์



BRIDGE

เชื่อมโยงผู้ประกอบการ
เทคโนโลยี และนวัตกรรม
ด้าน BIG DATA และ AI



BUILD

พัฒนาทักษะ-องค์ความรู้
ด้านการวิเคราะห์ข้อมูล



กรอบวงเงินงบประมาณตาม (ร่าง) พรบ. งบประมาณรายจ่ายประจำปีงบประมาณ พ.ศ. 2569 สถาบันข้อมูลขนาดใหญ่ (องค์การมหาชน) จำนวน 511.6308 ล้านบาท

(รายจ่ายประจำ 161.3074 ลบ. รายจ่ายลงทุน 350.3234 ลบ.)

งบประมาณ
บุคลากร
ภาครัฐ
85.9585 ลบ.

งบประมาณรายจ่ายหน่วยงาน
185.1933 ลบ. (ประจำ 75.3489 ลบ.) (ลงทุน 109.8444 ลบ.)

แผนงานยุทธศาสตร์พัฒนาเศรษฐกิจและสังคมดิจิทัล
(148.6931 ลบ.) (ประจำ 74.8445 ลบ.) (ลงทุน 73.8486 ลบ.)

ผลิต ส่งเสริมการขับเคลื่อนการใช้ข้อมูลขนาดใหญ่ (60.8254)
โครงการ พัฒนาอุตสาหกรรมและประสานเครือข่ายด้านข้อมูลขนาดใหญ่ (40.1385)
โครงการ พัฒนากำลังคนด้าน Big Data (12.9980)
โครงการ พัฒนายุทธศาสตร์และติดตามประเมินผลการขับเคลื่อนการใช้ประโยชน์จาก Big Data (5.0084)

แผนงานยุทธศาสตร์การขับเคลื่อนนโยบายซอฟต์แวร์
(15.6144 ลบ.) (ประจำ 0.5044 ลบ.) (ลงทุน 15.1100 ลบ.)

โครงการ พัฒนาระบบจัดการและวิเคราะห์ข้อมูลเพื่อติดตามการเดินทางของ
นักท่องเที่ยว (15.6144) 

แผนงานยุทธศาสตร์จัดการผลกระทบจากการเปลี่ยนแปลงสภาวะภูมิอากาศ
(20.8858 ลบ.) (ลงทุน)


โครงการ แพลตฟอร์มบริการและวิเคราะห์ข้อมูลด้านสิ่งแวดล้อมเพื่อสนับสนุนการ
พัฒนาที่ยั่งยืน (Envi Link) (20.8858)

งบประมาณรายจ่ายบูรณาการ
240.4790 ลบ. (ลงทุน)

แผนงานบูรณาการรัฐบาลดิจิทัล
(204.8999 ลบ.) (ลงทุน)

โครงการ แพลตฟอร์มข้อมูลสุขภาพทั่วประเทศ
(Health Link) (55.5516)

โครงการ แพลตฟอร์มข้อมูลขนาดใหญ่แห่งชาติ
(D-II) (65.1736) 

โครงการ บริหารจัดการระบบคลาวด์เพื่อการ
ส่งเสริมการขับเคลื่อนการใช้ข้อมูลขนาดใหญ่
(84.1747) 

แผนงานบูรณาการสร้างรายได้จาก
การท่องเที่ยว (35.5791 ลบ.) (ลงทุน)

โครงการ พัฒนาการท่องเที่ยวอย่างยั่งยืน
(35.5791)

โครงการสำคัญ 2569

แพลตฟอร์มเชื่อมโยง
ข้อมูลกลางเพื่อการใช้
ประโยชน์เชิงวิเคราะห์



Travel Link



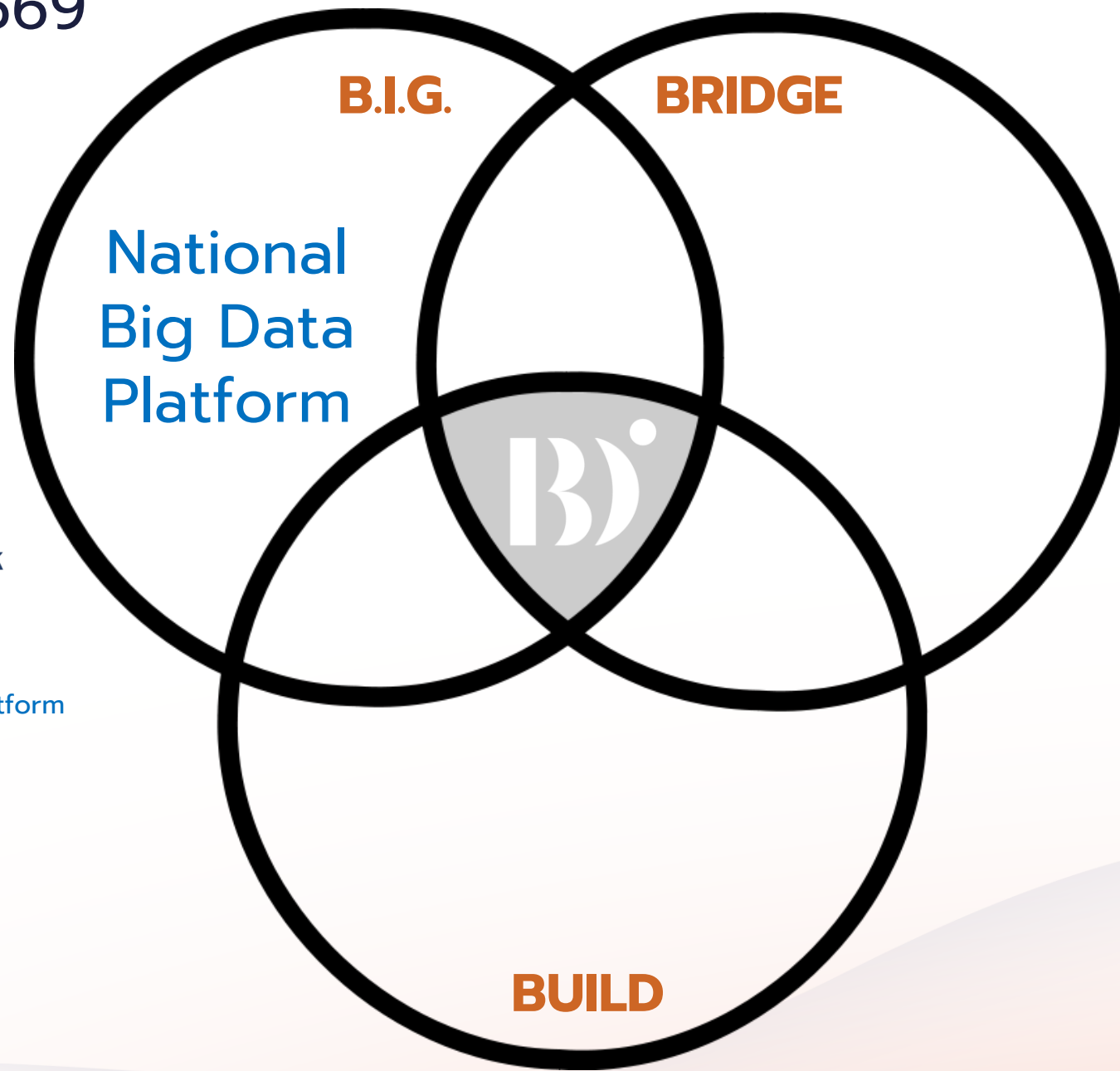
Health Link



envi link

PDP

Provincial Data Platform



โครงการ แพลตฟอร์มข้อมูลสุขภาพทั่วประเทศ (Health Link) (55.5516 ล้านบาท)



- เชื่อมหน่วยงานนวัตกรรมภายใต้ สปสช. ทั่วประเทศ
- พัฒนากลไกการแชร์ข้อมูลจากระบบ PACS ที่เหมาะสม
- ให้บริการวิเคราะห์ข้อมูล และปัญญาประดิษฐ์ แก่หน่วยงานด้านสาธารณสุข
- ร่วมกับหน่วยงานเครือข่ายเรื่อง Health literacy

โครงการ พัฒนาการท่องเที่ยวอย่างยั่งยืน (35.5791 ล้านบาท)



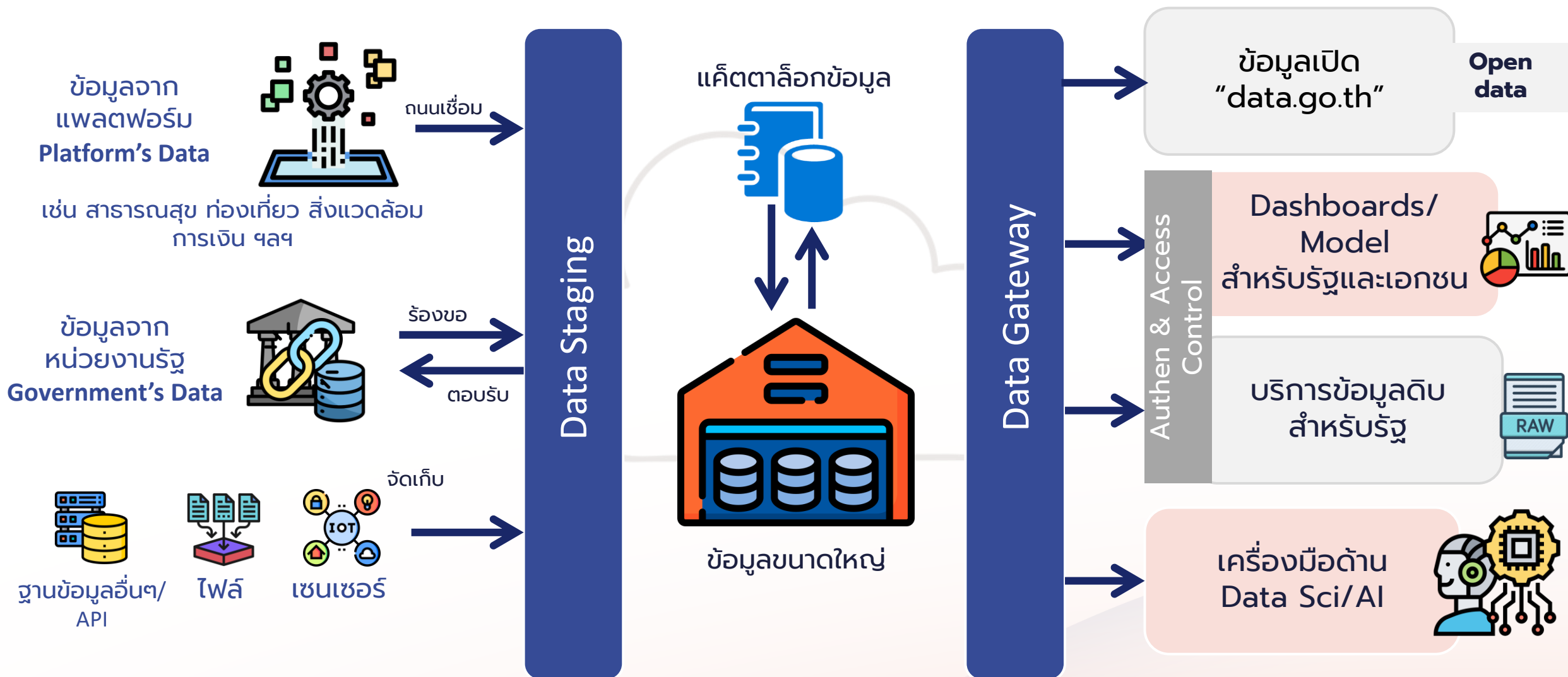
- ระบบกลางสนับสนุนข้อมูลเชิงลึกด้านท่องเที่ยว
- เชื่อมข้อมูล MICE (Meetings, Incentive Travel, Conventions, Exhibitions)
- บริการวิเคราะห์ข้อมูลตามคำขอ แก่หน่วยงานรัฐที่เกี่ยวข้อง
- พัฒนากลไกการเก็บข้อมูลจากผู้ประกอบการเพื่อประโยชน์ร่วม

โครงการ แพลตฟอร์มบริการและวิเคราะห์ข้อมูลด้านสิ่งแวดล้อมเพื่อสนับสนุนการพัฒนาที่ยั่งยืน (Envi Link) (20.8858 ล้านบาท)



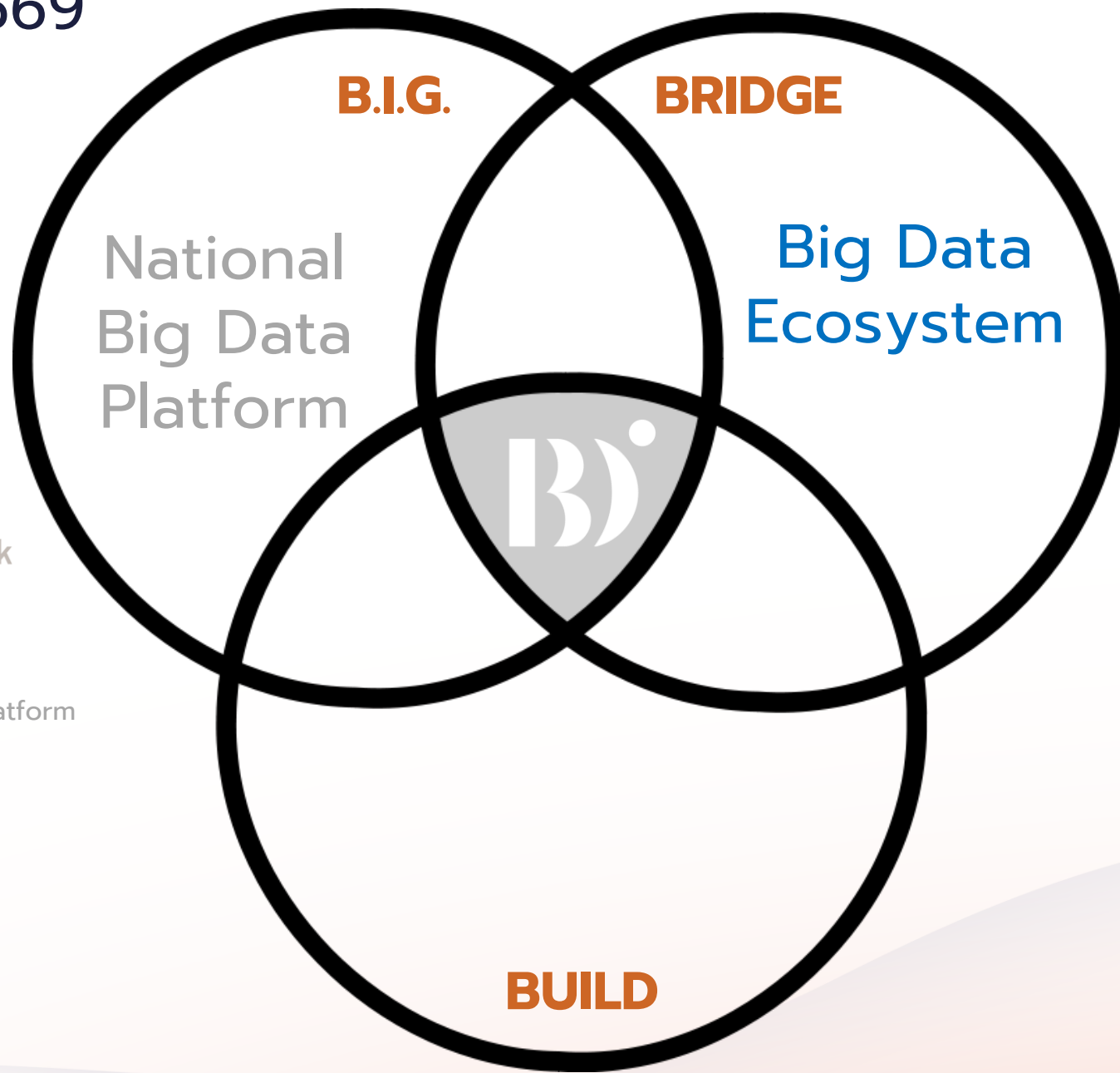
- ขยายฐานข้อมูลด้านคุณภาพอากาศ เป็นข้อมูลสิ่งแวดล้อมอื่น
- ขยายการใช้ประโยชน์สู่ด้านการเกษตร และการท่องเที่ยว
- ดำเนินการเชื่อมโยงข้อมูลน้ำ
- ดำเนินการโครงการลด carbon footprint ในพื้นที่ท่องเที่ยว

โครงการ แพลตฟอร์มข้อมูลขนาดใหญ่แห่งชาติ (D-II) (65.1736 ล้านบาท)



โครงการสำคัญ 2569

แพลตฟอร์มเชื่อมโยง
ข้อมูลกลางเพื่อการใช้
ประโยชน์เชิงวิเคราะห์



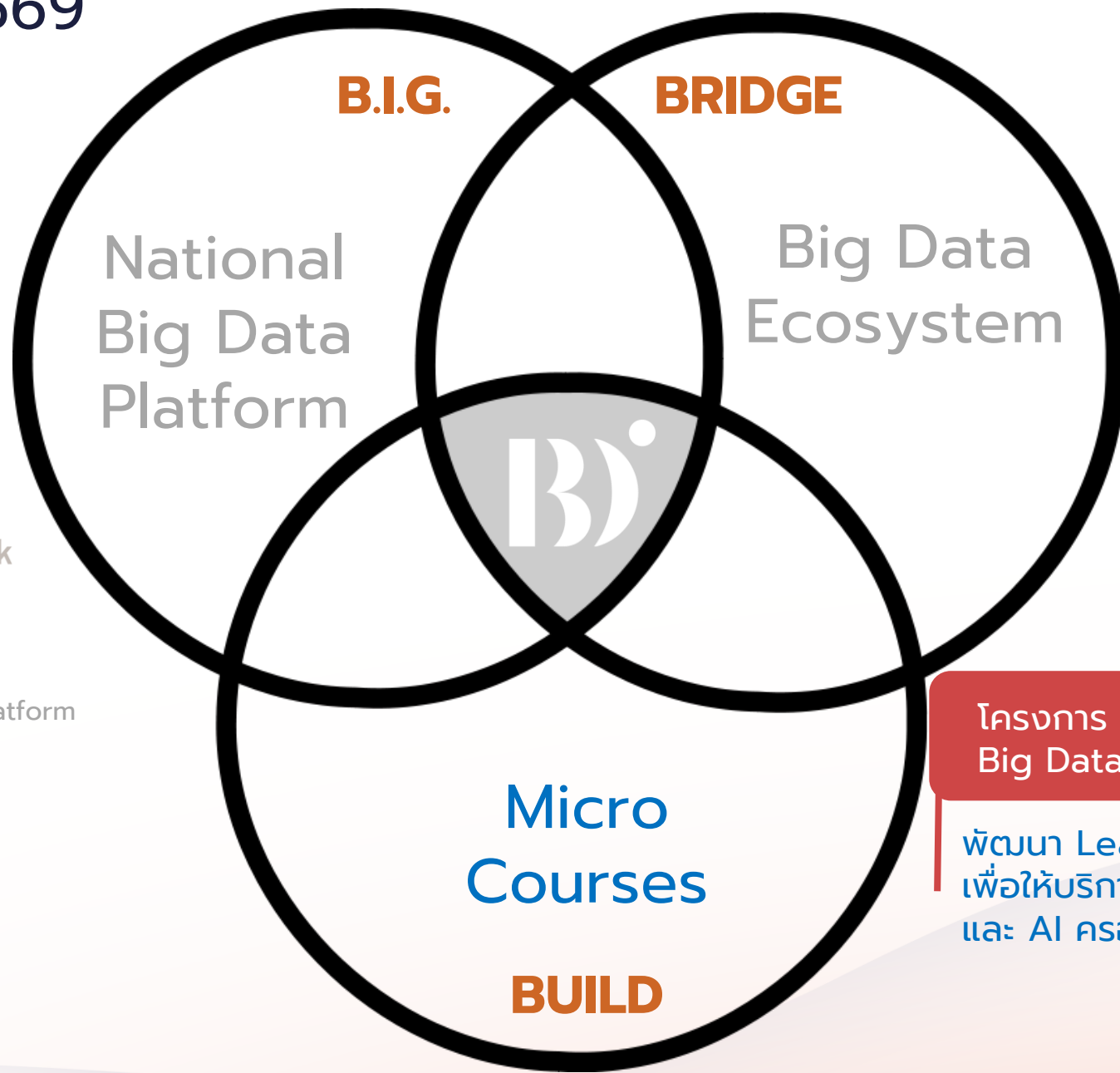
โครงการ พัฒนาอุตสาหกรรม
และประสานเครือข่ายด้านข้อมูล
ขนาดใหญ่ (40.1385 ล้านบาท)

สร้าง Ecosystem เพื่อให้
หน่วยงานรัฐและเอกชน
ใช้ประโยชน์จากข้อมูล

และสร้างโครงสร้างภาษาพื้นฐาน
เครื่องมือสำหรับ AI ภาษาไทย
(ThaiLLM)

โครงการสำคัญ 2569

แพลตฟอร์มเชื่อมโยง
ข้อมูลกลางเพื่อการใช้
ประโยชน์เชิงวิเคราะห์



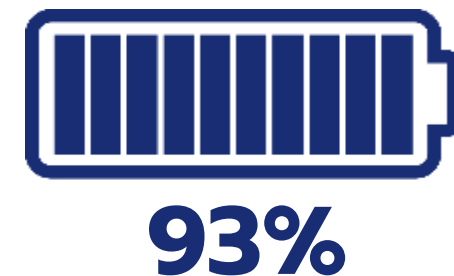
สร้าง Ecosystem เพื่อให้
หน่วยงานรัฐและเอกชน
ใช้ประโยชน์จากข้อมูล

และสร้างโครงสร้างภาษาพื้นฐาน
เครื่องมือสำหรับ AI ภาษาไทย
(ThaiLLM)

โครงการ พัฒนากำลังคนด้าน
Big Data (12.9980 ล้านบาท)

พัฒนา Learning Modules
เพื่อให้บริการเสริมทักษะด้าน Big Data
และ AI ครอบคลุมทุกกลุ่มเป้าหมาย

ผลการใช้จ่ายงบประมาณรายจ่าย ปีงบประมาณ พ.ศ. 2568



ข้อมูล ณ 30 เมษายน 2568

หน่วย : ล้านบาท

ประเภทงบประมาณแผ่นดิน	งบที่ได้รับจัดสรร (a)	ผลการเบิกจ่ายรายงวด		ผลการเบิกจ่าย (b) + (c)	ผลการใช้จ่าย ณ 30 เม.ย. 68			% ผลการใช้จ่ายเทียบงบที่ได้รับจัดสรร (g)=(f)/(a)
		งวดที่ 1 (b)	งวดที่ 2 (c)		ผลจ่ายจริง (d)	ผูกพัน (e)	รวมงบใช้ไป (f)=(d)+(e)	
1. งบประมาณบุคลากรภาครัฐ	76.2738	38.1372	38.1366	76.2738	55.6744	0	55.6744	73
2. งบประมาณรายจ่ายหน่วยงาน	178.2417	156.2356	22.0061	178.2417	46.3416	131.9000	178.2417	100
- แผนงานยุทธศาสตร์พัฒนาเศรษฐกิจและสังคมดิจิทัล	118.9703	99.5912	19.3791	118.9703	43.4967	75.4736	118.9703	100
- แผนงานยุทธศาสตร์พัฒนาพื้นที่และเมืองนำอยู่อัจฉริยะ	59.2714	56.6444	2.6270	59.2714	2.8449	56.4264	59.2714	100
3. งบประมาณรายจ่ายบูรณาการ	49.0399	49.0399	-	49.0399	13.0224	36.0175	49.0399	100
- แผนงานบูรณาการรัฐบาลดิจิทัล	41.8053	41.8053	-	41.8053	10.6825	31.1228	41.8053	100
- แผนงานบูรณาการสร้างรายได้จากการท่องเที่ยว	7.2346	7.2346	-	7.2346	2.3399	4.8947	7.2346	100
รวมทั้งสิ้น	303.5554	243.4127	60.1427	303.5554	115.0385	167.9175	282.9560	93

ผลการดำเนินงานในปีงบประมาณ พ.ศ. 2567

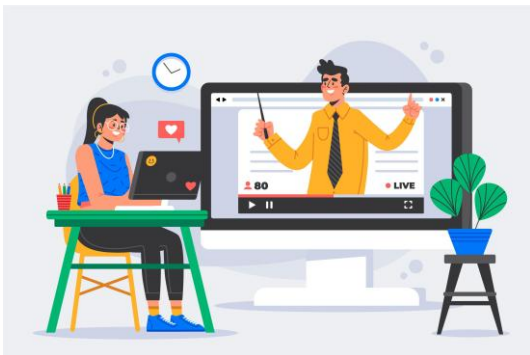
1. การพัฒนาบุคลากรด้าน Big Data

พัฒนา 10 หลักสูตรในด้าน

- Data Analytics
- Data Science
- Data Engineering

จัดอบรมพัฒนาบุคลากร

- รวม 16 โครงการ
- ผู้อบรม 2,554 คน



2. การให้บริการด้านการวิเคราะห์ข้อมูลและให้คำปรึกษาด้าน Big Data

- ให้บริการด้าน Data Analytics **20 โครงการ**
- หน่วยงานผู้รับบริการ **13 หน่วยงาน**
- ครอบคลุมการใช้ประโยชน์จากข้อมูลเชิงวิเคราะห์ในหลากหลายด้าน
 - > การบริหารจัดการภาครัฐ
 - > สาธารณสุข
 - > สังคม
 - > เศรษฐกิจ
 - > การเงินการคลัง



3. การพัฒนาแพลตฟอร์มบูรณาการและให้บริการด้าน Big Data



แพลตฟอร์มข้อมูลด้านสุขภาพ เชื่อมโยงข้อมูลประวัติสุขภาพ การเบิกจ่าย sw. ศบส. คลินิกชุมชนอบอุ่น (สปสช.) ร้านขายยา (สปสช.) ผ่านระบบ Health Link นำร่องในพื้นที่ Bangkok Health Zone 3 จำนวน 682 แห่ง



แพลตฟอร์มข้อมูลด้านการท่องเที่ยว ลงพื้นที่ 3 จังหวัดนำร่อง ได้แก่ จังหวัดสุราษฎร์ธานี (เกาะสมุย) พังงา และนครราชสีมา เก็บความต้องการ และรวบรวมข้อมูลเชิงลึก โดยอยู่ระหว่างวิเคราะห์และนำเสนอผลลัพธ์ในแต่ละพื้นที่



แพลตฟอร์มข้อมูลด้านสิ่งแวดล้อม บูรณาการข้อมูลและประมวลผลด้วยเทคโนโลยี Big Data และ AI เพื่อให้บริการที่เกี่ยวข้องกับการบริหารจัดการสิ่งแวดล้อมในพื้นที่ เชียงราย และภูเก็ต มีการเข้าถึงข้อมูลได้แล้ว 20 ชุดข้อมูล

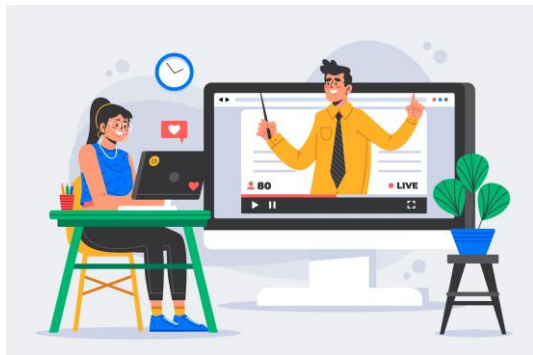


แพลตฟอร์มข้อมูลเพื่อการบริหารเชิงพื้นที่ จากข้อมูลข้ามสาขา (Cross-sector) ในเรื่องจราจร ฝุ่น การท่องเที่ยว และน้ำแล้ง เป็นต้น นำร่องในพื้นที่จังหวัดนครราชสีมา เชียงราย นครสวรรค์ ภูเก็ต และมหาสารคาม

1. การพัฒนาบุคลากรด้าน Big Data

พัฒนาบุคลากรด้านข้อมูลขนาดใหญ่ และเทคโนโลยีที่เกี่ยวข้อง
จำนวน 7,240 ราย

พัฒนาหลักสูตรเพื่อพัฒนากิจกรรมการใช้ข้อมูลขนาดใหญ่สำหรับบุคลากรในภาคการท่องเที่ยว (Travel Data Lab)
จำนวน 6 หลักสูตร



2. การให้บริการด้านการวิเคราะห์ข้อมูลและให้คำปรึกษาด้าน Big Data

- ให้บริการด้าน Data Analytics **25 โครงการ**
- หน่วยงานผู้รับบริการ **17 หน่วยงาน**
- ครอบคลุมการใช้ประโยชน์จากข้อมูลเชิงวิเคราะห์ในหลากหลายด้าน
 - > การบริหารจัดการภาครัฐ
 - > สาธารณสุข
 - > สังคม
 - > เศรษฐกิจ
 - > การเงินการคลัง



3. การพัฒนาแพลตฟอร์มบูรณาการและให้บริการด้าน Big Data



แพลตฟอร์มข้อมูลด้านสุขภาพ
เชื่อมโยงข้อมูล ประวัติสุขภาพ การเบิกจ่าย sw. ศบส. คลินิกชุมชนอบอุ่น (สปสช.) ร้านขายยา (สปสช.) ผ่านระบบ Health Link นำร่องในพื้นที่กทม. จำนวนรวม **1,816 แห่ง**



แพลตฟอร์มข้อมูลด้านสิ่งแวดล้อม
บูรณาการข้อมูลและประมวลผลด้วยเทคโนโลยี Big Data และ AI เพื่อให้บริการที่เกี่ยวข้องกับการบริหารจัดการสิ่งแวดล้อมอย่างยั่งยืน โดยเชื่อมโยงข้อมูลด้านฝุ่น PM2.5 ได้แล้ว **จำนวน 23 ชุดข้อมูล**

City Data Platform

แพลตฟอร์มข้อมูลเพื่อการบริหารเชิงพื้นที่จากข้อมูลข้ามสาขา (Cross-sector) ในเรื่อง **จราจร ฝุ่น การท่องเที่ยว และน้ำแล้ง** เป็นต้น โดยได้พัฒนาต้นแบบโมเดลคณิตศาสตร์หรือแดชบอร์ด เพื่อสนับสนุนบริการหรือประกอบการตัดสินใจของภาครัฐ **จำนวน 4 จังหวัด**

Thank You

สถาบันข้อมูลขนาดใหญ่ (องค์การมหาชน)

234/432 ซอยลาดพร้าว 12 แขวงจอมพล เขตจอมพล

เขตจตุจักร กรุงเทพมหานคร 10900

โทรศัพท์ : 0 2480 8833

<https://bdi.or.th/> อีเมล : info@bdi.or.th

Facebook : BDI - Big Data Institute

